

Responsabilidad Social Corporativa Memoria 2025



ÍNDICE

Nuestra concepción de la Responsabilidad Social Corporativa (RSC)	3
Convocatoria pública de ayudas a proyectos de Acción Social 2025	4
Impacto social positivo	5
Un compromiso que se construye en red.	7
Proyectos impulsados en 2025	9
Cierre	14

Nuestra concepción de la Responsabilidad Social Corporativa (RSC) en SAGULPA

En SAGULPA, la **Responsabilidad Social Corporativa** es un eje estratégico que guía nuestras actuaciones, tanto internas como externas. Desde la aprobación de nuestro Código Ético por parte del Consejo de Administración en el año 2016, dimos inicio a un proceso de transformación profunda, alineado con los principios de la Agenda 2030 y orientado a la sostenibilidad ambiental, social y económica.

Nuestra acción social constituye, desde entonces, una auténtica palanca de cambio. A través de ella, promovemos comportamientos responsables en todos los niveles de la organización, fortaleciendo nuestra voluntad de actuar bajo un marco de Gobierno Responsable.

El apartado 4.4 de nuestro Código Ético recoge el compromiso que mantenemos con nuestro entorno, y refuerza nuestra visión de la RSC como un deber inherente a toda actividad empresarial. Este compromiso se traduce en la integración voluntaria de políticas de gestión que incorporan, de manera transversal, las dimensiones social y medioambiental a los objetivos económicos.

Nuestra responsabilidad va más allá del mero cumplimiento normativo, influyendo de forma positiva en todas las áreas de nuestro negocio y respondiendo a las expectativas legítimas de nuestros grupos de interés: profesionales, clientes y usuarios, proveedores y proveedoras, el Ayuntamiento y, en general, toda la ciudadanía. Con todos ellos, aspiramos a establecer relaciones duraderas y canales de comunicación abiertos, honestos y transparentes.



Convocatoria pública de ayudas a proyectos de Acción Social 2025

Durante el año 2025, en SAGULPA continuamos haciendo realidad un compromiso que nos emociona profundamente: apoyar, mediante una convocatoria pública, a entidades sin ánimo de lucro que trabajan incansablemente por mejorar la vida de quienes más lo necesitan. Esta acción sigue siendo posible gracias a una cadena de solidaridad en la que personas ayudan a personas, tejiendo una red de apoyo mutuo que da sentido a nuestra labor.

Para esta convocatoria, destinamos una partida inicial de **121.280,07 euros**, un esfuerzo presupuestario que asumimos con convicción, conscientes de que detrás de cada proyecto hay historias reales, necesidades urgentes y oportunidades concretas de transformación social. Así mismo, a través de la campaña solidaria “Con Sítycleta llegamos a Valencia”, y con el propósito de contribuir a la recuperación tras los efectos de la DANA, este año se asignó una dotación extraordinaria destinada a apoyar proyectos orientados a personas afectadas por esta emergencia. A través de esta acción, reflejamos que la movilidad sostenible también puede ser vehículo de solidaridad más allá de nuestro territorio, generando un impacto tangible y reforzando los valores de empatía y cooperación que guían nuestra labor diaria.

La convocatoria se rigió por las bases publicadas a tal efecto y contempló un mecanismo participativo que consideramos esencial: la implicación directa de la ciudadanía. Una vez finalizado el plazo de presentación de proyectos y conforme a lo establecido en el punto 9 de las bases (Resolución), se habilitó un proceso de votación abierta. Invitamos así a la ciudadanía a conocer y valorar las 57 iniciativas presentadas a través de nuestra página web.

Desde SAGULPA entendemos que la opinión ciudadana es un pilar fundamental en la toma de decisiones, por lo que promovimos activamente la difusión de los proyectos a través de nuestros canales sociales, facilitando el acceso y la participación. Se concedieron ayudas económicas a 57 entidades, asignando distintos importes en función de las características y alcance de los proyectos, cuyo contenido puede verse en el siguiente enlace: <https://sagulpa.com/responsabilidad-social-corporativa>.

Gracias a esta convocatoria, **más de 35.000 personas** se han beneficiado de manera directa, mejorando sus condiciones de vida en contextos de vulnerabilidad y riesgo social.

Un año más, expresamos nuestro sincero agradecimiento a todas las asociaciones que forman parte de esta red solidaria. Su labor desinteresada, profesional y comprometida representa un ejemplo de entrega al servicio del bien común.

Impacto social positivo

Una de las condiciones establecidas para las organizaciones beneficiarias fue la presentación de una memoria de resultados al cierre de cada proyecto. Tras revisar detenidamente estos informes, confirmamos con satisfacción que nuestra contribución, sumada al esfuerzo colectivo de todas las personas implicadas, continúa generando un impacto social tangible y positivo en los colectivos destinatarios. Nos reafirmamos así en nuestra convicción de que, al unir voluntades, podemos contribuir a una sociedad más justa, inclusiva y solidaria.

Para el ejercicio 2025, se asignó un **1% de nuestra cifra de negocios consolidada** a iniciativas de acción social, en cumplimiento del acuerdo adoptado por nuestro Consejo de Administración. Esta dotación reafirma nuestro compromiso con la responsabilidad social y con los Objetivos de Desarrollo Sostenible de la Agenda 2030. Los proyectos seleccionados fueron presentados en un acto institucional celebrado en la **Fundación Martín Chirino**, ubicada en el **Castillo de La Luz, en el barrio de La Isleta**, un enclave simbólico que conecta cultura, historia y compromiso social. La jornada estuvo presidida por **José Eduardo Ramírez**, presidente de **SAGULPA** y concejal de Movilidad y **José Ricart**, Gerente de Sagulpa, junto a los representantes de las entidades beneficiarias, que recibieron ayudas económicas de entre **1.000 y 6.000 euros**.



Encuentro de las asociaciones en la Fundación Martín Chirino -Mayo 2025



Encuentro de las asociaciones en la Fundación Martín Chirino -Mayo 2025

Un compromiso que se construye en red.

A lo largo de este año, en **SAGULPA** continuaremos fortaleciendo nuestro compromiso con el tejido social de nuestra ciudad mediante el impulso de una nueva **convocatoria pública, abierta y transparente**, que nos permita identificar y respaldar proyectos de diferentes asociaciones con alto valor social este 2026.

El equipo de Sagulpa entiende que nuestra responsabilidad social va más allá de la gestión: Creemos en un modelo de acción social basado en la conexión, donde nuestro valor no está solo en lo que hacemos, sino en lo que conseguimos que ocurra entre quienes forman parte de este ecosistema. Porque es ahí, en esa interacción, donde el impacto deja de ser individual para convertirse en colectivo.

Desde esta visión nace “**Tejiendo Alianzas**”, una iniciativa que va más allá de la propia convocatoria y que responde a una idea clave: el verdadero impacto no está solo en lo que hacemos, sino en cómo conectamos a quienes lo hacen posible.

Desde su inicio en **mayo de 2025** —coincidiendo con la apertura de la convocatoria de proyectos sociales 2025 y el cierre del ejercicio 2024—, de la mano de Participando Consultoría, este proyecto ha ido consolidándose a través de distintos encuentros. En octubre de 2025 tuvo lugar un segundo encuentro en las oficinas de SAGULPA, con la participación de 12 asociaciones, y en febrero de 2026 se celebró una tercera sesión, reafirmando el valor de esta dinámica, consolidando proyectos y arrancando otros nuevos.

El modelo de trabajo es sencillo, se trata de crear sinergias conociéndonos un poco más: donde nuestro valor no está solo en lo que hacemos, sino en lo que conseguimos que ocurra entre quienes forman parte de este ecosistema. Porque es ahí, en esa interacción, donde el impacto deja de ser individual para convertirse en colectivo.

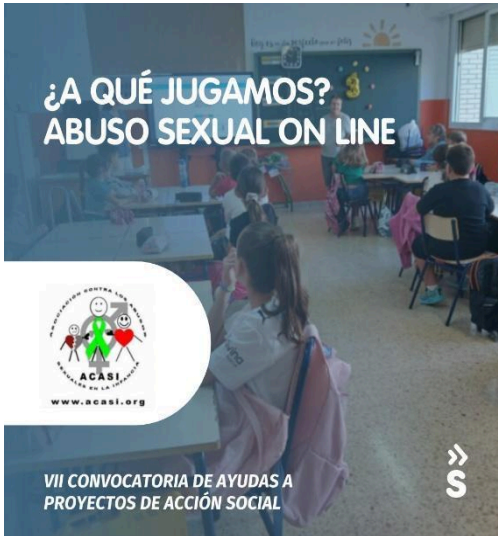


1º Encuentro "Tejiendo Alianzas Estratégicas" en la Sede de Sagulpa



2º Encuentro "Tejiendo Alianzas Estratégicas" en la Sede de Sagulpa

Ejemplos de proyectos de acción social impulsados en 2025



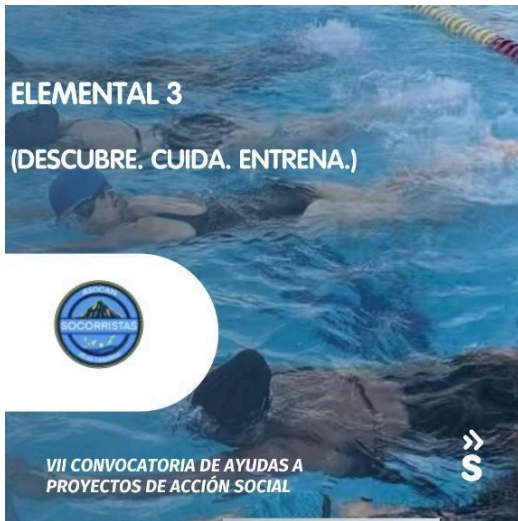
ACASI:

Tras la DANA, en Valencia, los adolescentes de las zonas afectadas han incrementado su exposición a entornos digitales, han visto alteradas sus rutinas habituales (ocio, relaciones sociales, actividades al aire libre, etc.) en un contexto marcado además por el aumento de situaciones de violencia. Esta realidad evidencia una necesidad social urgente de intervención, especialmente en la protección de menores frente a riesgos como el grooming. Por ello, se plantea este proyecto como una acción social dirigida a la sensibilización, prevención y capacitación de los jóvenes, proporcionándoles herramientas prácticas para reconocer situaciones de peligro, fortalecer su autonomía y promover un uso seguro y responsable de las redes sociales.



ALZHEIMER CANARIAS:

Esta iniciativa llevada a cabo en el Centro Residencial Alzheimer Canarias, busca garantizar la dignidad, la autonomía y la calidad de vida de los residentes, mediante la implantación de alternativas seguras, la formación continua del personal, la adecuación de los espacios y la aplicación de buenas prácticas asistenciales. Asimismo, se pretende generar un cambio cultural en la atención, priorizando el respeto a los derechos de las personas mayores y fomentando entornos más humanizados, seguros y libres de sujeciones.



ASOCAN: "ELEMENTAL" es un programa formativo vivencial, con el objetivo de promover la conciencia ambiental, el vínculo con el agua y la seguridad en entornos naturales. Está dirigido a niños, jóvenes y familias en situación de vulnerabilidad socioeconómica; ofrece una experiencia educativa inclusiva, práctica y transformadora. Con una metodología basada en el juego, la participación y el aprendizaje, ELEMENTAL combina un 80% de actividades y un 20% de teoría. El programa incluye formación en natación básica, primeros auxilios, comprensión del clima canario y acciones de protección del medioambiente en playas. Además de, el programa fortalece su sentido de pertenencia al territorio, promoviendo la responsabilidad social y el cuidado del entorno.



FELICES CON NARICES: El proyecto “**Campus Narizado Solidario**” surge a partir de las propias demandas y propuestas de las familias y personas participantes, quienes identificaron la falta de espacios adecuados para el ocio y el tiempo libre, especialmente durante los meses de verano. Esta necesidad se hace más evidente en familias con escasos recursos económicos, dificultades de conciliación familiar o con menores con diversidad, que encuentran mayores barreras para acceder a alternativas inclusivas. El proyecto se plantea como una respuesta de acción social orientada a ofrecer un entorno seguro, accesible e integrador, promueve el desarrollo personal, la convivencia y el bienestar, facilitando además el apoyo a las familias en un periodo especialmente vulnerable.



INFINITY: “La magia de la Inclusión” es un campamento inclusivo que se celebrará en el mes de julio, dirigido a personas con discapacidad y personas refugiadas procedentes de la guerra de Ucrania, dos colectivos especialmente vulnerables. El proyecto tiene como objetivo generar un espacio seguro, integrador y enriquecedor en el que, a través de actividades lúdicas y deportivas adaptadas, se fomente la participación activa, la convivencia intercultural y la igualdad de oportunidades. Asimismo, busca promover el bienestar emocional, la inclusión social y el desarrollo personal de los participantes, favoreciendo la creación de vínculos y experiencias positivas en un entorno respetuoso y accesible para todos.



FUNDACIÓN CANARIA MAÍN: Desarrollar un campamento de verano dirigido a familias, menores y jóvenes en situación de exclusión social o en riesgo de padecerla, con el objetivo de ofrecer un recurso socioeducativo durante el periodo estival que favorezca la inclusión y la igualdad de oportunidades. A través de actividades lúdicas, formativas y de convivencia, se busca promover el desarrollo personal, social y emocional de los participantes, reforzar habilidades sociales y fomentar valores como la cooperación, el respeto y la integración. Asimismo, el proyecto pretende apoyar a las familias en la conciliación, especialmente en contextos de vulnerabilidad, generando un entorno seguro, accesible y enriquecedor que contribuya al bienestar integral de las personas beneficiarias.



MEJOR EN BICI:

El proyecto “Cambios en Cadena 25” tiene como objetivo mejorar la calidad de vida de las personas sin hogar mediante la promoción de alternativas de ocio saludable basadas en el uso de la bicicleta. A través de esta iniciativa, se fomenta no solo la práctica de actividad física como herramienta de bienestar, sino también la adquisición de conocimientos sobre circulación segura y mantenimiento básico de la bicicleta. De este modo, el proyecto contribuye a la inclusión social, el desarrollo de habilidades prácticas y la generación de hábitos saludables, ofreciendo a las personas participantes recursos que favorezcan su autonomía y su integración en la comunidad.



SAN JUAN DE DIOS: El proyecto pretende dar respuesta a la necesidad de mantener la continuidad de las rutinas adquiridas durante el curso escolar en niños y niñas, con y sin discapacidad, evitando así retrocesos en su desarrollo educativo, social y personal durante los periodos no lectivos. Asimismo, busca favorecer la conciliación familiar y laboral de sus progenitores, especialmente en contextos donde existen mayores dificultades para acceder a recursos de apoyo. A través de un enfoque inclusivo y socioeducativo, se promueve un entorno estructurado, seguro y adaptado a las necesidades de todos los menores, contribuyendo a su bienestar integral y al equilibrio familiar.



**SIN BARRERAS DRIVING:**

El proyecto nace con el objetivo de dar respuesta a la necesidad de mantener la continuidad de las rutinas adquiridas durante el curso escolar en niños y niñas, con y sin discapacidad, evitando posibles retrocesos en su desarrollo durante los periodos no lectivos. Asimismo, pretende apoyar la conciliación familiar y laboral de sus progenitores, especialmente en aquellos casos con mayores dificultades, ofreciendo un recurso estructurado, inclusivo y adaptado que garantice el bienestar, la atención adecuada y el desarrollo integral de los menores.

**TELÉFONO DE LA ESPERANZA:**

El proyecto tiene como objetivo mejorar la calidad de vida de las personas mayores en Canarias, especialmente aquellas en situación de aislamiento o soledad no deseada, promoviendo su participación social, el acompañamiento y el envejecimiento activo. Para ello, se desarrollan acciones como un servicio telefónico de escucha y orientación, acompañamiento personalizado, creación de redes de apoyo y derivación a recursos sociales, así como intervenciones presenciales o a distancia en casos de mayor aislamiento. Además, se contempla la formación del voluntariado para garantizar una atención adecuada y de calidad.

La Responsabilidad Social Corporativa en SAGULPA se entiende como una forma de actuar, de trabajar y de relacionarnos con nuestro entorno. Más que contribuir al impulso de iniciativas, queremos generar las condiciones necesarias para que el impacto real ocurra y crezca en el tiempo.

Conectamos personas, alineamos propósitos y facilitamos espacios de colaboración, para seguir construyendo una sociedad más cohesionada, más consciente y con mayor capacidad de transformar su realidad.